

AmigaZette

e-mail: amigazette@infonie.fr

<http://perso.infonie.fr/amigazette/index.htm>

fait sa rentrée

N° 27 - JUILLET-AOÛT - 23 Frs

- ◆ **Un peu d'UAE**
- ◇ **Une pointe d'Arexx**
- ◇ **Toujours de l'AMOS**
- ◆ **Et encore des Trucs et astuces**
- ◆ **Et plus.....>**

AMIGAZette 83 est une association loi du 1er juillet 1901 à but non lucratif. AMIGAZette est propriété d'AMIGAZette 83.

La Rédaction décline toute responsabilité quant au contenu des articles. Les opinions exprimés n'engagent que leurs auteurs.

Le format de mise en page d'AMIGAZette est propriété d'AMIGAZette 83. Toute copie ne peut-être faite sans le consentement des membres digigeants l'association.

Siège social:

AMIGAZette 83
67 rue Messenger
83200 Toulon
Tél: 04 94 89 50 97

Président: José Grillierre
Trésorier: Hervé Blancho
Conseiller technique et informatique: Philippe Cierp

Adresse électronique

e-mail: amigazette@infonie.fr

La parution d'AMIGAZette est bimestrielle.

La PAO est réalisée avec ProPage 4.1.

Les dessins retouchés avec PPaint et DpaintV

Le matériel utilisé: A2000B
7Mo VXL030/33Mhz (bientôt 50Mhz) - Canon BJC210
et tous les amigas et ordinateurs de ceux qui ont participé à ce fanzine.

La couv: réalisée sur LightWave par Mamain.

La dernière de Couv: Tags Internet sur un mur de brique.

Le logo AMIGAZette a été réalisé sur Galigari.

Le Sommaire

- 1 La couv
- 2 L'édito
- 3 La vie associative
- 5 Séquence Nostalgie: l'A500
- 6 Trucs et astuces
- 7 PC 2 AMIGA
- 8 Ménage et Workbench
- 11 Eagle Player
- 12 AMOS
- 14 L'Amiga sans Amiga
- 16 ARexx (4)
- 18 TextImages 4.11
- 19 Amigazette DP
- 20 AMICAD
- 22 La disquette n°27
- 23 La page C.A.P.A.

L'édito du Rédac'en Chef -----> José

Deuxième challenge doublement réussi, 24 pages en un mois. Cela nous fait 44 pages pour l'été, je pense que pour les suivants nous seront en mesure de maintenir le rythme, mais bimestriellement, soufflons un peu.

Nous essayons d'étendre un peu plus nos rubriques avec un suivi pour certaines toujours dans l'esprits de pouvoir contenter tout le monde. Nous manquons encore de rubriques plus spécialisées; mais nous ne désespérons pas.

Encore merci à tous ceux qui nous encouragent par tous les moyens de communications possibles, ça nous redonne un peu plus de courage pour remplir ce fanzine.

Notre site Internet a déjà eut environ une centaine de visiteurs et peut-être plus. Donnez nous votre avis sur la structure du site, il faut que toutes les configs d'Amiga puissent y accéder sans problèmes et utiliser ce que nous y proposons (pas encore le café, mais qui sait!).

Le mot du Président.

LA VIE D'Amiga⁸³ zette

Tout d'abord, sachez qu'après un découragement passager dont vous connaissez la cause, toute l'équipe de la rédac, les anciens et les nouveaux, est remontée à bloc par vos messages d'encouragements. D'ailleurs vous pouvez constater que nous avons tenu notre challenge, à quelques petits jours près, de rattraper un retard qui n'en finissait plus et tout cela dans la chaleur torride de juillet et d'août, pas de répit pour la cause. Et en parallèle la tâche de refondre les statuts de fonctionnement de l'association dont vous faites bientôt réellement partis en tant que membre passif (adhérent).

Nous ne savons pas encore si nous reviendrons à la couleur, trop de soucis pour le transfert des fichiers, la gestion financière, mais pourtant si jolie et agréable pour le collector d'AMIGAZette.

Je réitère mon appel aux écrivains. Si toutefois vous n'osez pas faire un quelconque article, donnez nous des idées à développer car nous allons finir par être à cours. N'hésitez pas aussi à nous donner votre avis pour améliorer la mise en page et le contenu du fanzine.

J'espère que vous n'avez pas compté toutes les petites coquilles et fautes d'orthographe dans le n°26, mon clavier était malade (ça va comme excuse?) et j'avais dû le changer par un autre qui refuse les "é" et les "e" à moins de taper très fort. Redevenons sérieux et mettons la cause sur la sortie en catastrophe.

Dans les derniers arrivés dans la rédac il y a JMC (Jean-Marie) qui se lance tête baissée dans le Shell et la petite programmation avec une petites config (A600), il joue l'optimisation à outrance pour améliorer son habitat informatique.

Il y a aussi LUDO qui revient avec des idées de rubriques DP et jeux.

et nous en espérons encore plein d'autres, pour le plaisir de partager et d'écrire (pas la Rédaction racontant les vacances d'été et notée sur 20)

Agenda

Septembre / Octobre

- AMIGAZette 28

- Elaboration du Règlement Intérieur

Prévision Novembre

- Assemblée Générale

Nos amis(ga) Belges

AMIGAZette n'est pas le seul fanzine, il y en a d'autres qui méritent d'être soutenus, et pour ne citer que lui, je ne peux que vous conseiller d'aller jeter un coup d'oeil à AMIMAG dont le dernier numéro est le 20 pour ses 3 ans d'existence. Jean-François Horvath se donne à fond pour aider à dorer le blason de l'Amiga, d'ailleurs vous avez dû déjà lire dans A-News la rubrique fanzines, et bien c'est lui qui ose parler des fanz. Il soutient à fond AMIGAZette 83, et nous nous soutenons AMIMAG, rien de plus normal.

Quand on vous dit que nous recevons des courriers d'encouragement en voici un, justement qui nous vient de Jean François Horvath dont je ne vous en citerais que l'extrait qui nous remonte un peu plus notre ardeur.

Bonjour José

*Merci pour le nouveau n° d'AMIGAZette et pour ma disquette postée sur Aminet. C'est très sympa!
Je suis désolé d'apprendre tes ennuis au niveau de ton assoce.../*

.../ A mon avis, le retour d'AMIGAZette aux sources (avec l'ancienne mise en page etc...) n'est pas un mal.

Bien sûr, la couleur c'est bien, 35 pages, c'est encore mieux, mais un fanzine doit rester un fanzine, dans sa forme, son esprit.

Tant pis pour ceux qui ne pigent pas ça./...

D'autres courriers électroniques et appels téléphoniques nous sont parvenus nous encourageant à **continuer** pour le meilleur.
Merci à tous pour votre soutien actif.

La vie de l'association

Le futur d'AMIGAZette 83 (suite)

Et oui, j'ai gardé le même titre pour cette page car AMIGAZette 83 ne peut aller que vers le futur. Lorsqu'un ordinateur, dont je ne citerais pas le type, est acheté, sorti du magasin, il fait déjà parti du passé, alors pourquoi regarder en arrière. Pour AMIGAZette 83 son futur proche est celui du changement partiel de ses statuts de fonctionnement qui donnera une nouvelle direction vers ses actions futures.

Je peux d'ores et déjà vous donner quelques indications sur les nouveaux points importants de ces statuts.

Tout d'abord Ils comportent 23 articles au lieu de 18.

Dans la composition de l'association est ajouté "les membres passifs" (ou adhérents). La cotisation y est annoncée, mais elle sera fixée par le Conseil d'Administration et proposée en Assemblée Générale.

Cette cotisation ne causera pas d'augmentation par rapport à l'abonnement actuel. Elle officialisera votre adhésion.

Pour le calcul de cette cotisation il va falloir gérer au plus juste l'édition du fanzine afin de ne pas dépasser le budget prévu.

Ils ne sera rien demandé en plus à tous ceux qui sont en cours d'abonnement, il n'y aura seulement qu'un mouvement d'écriture pour nous afin de dissocier la cotisation et l'abonnement en cours. Donc ne vous étonnez pas si bientôt vous verrez, sur la couverture, le prix du fanzine baisser, ce ne sera pas une coquille. Chaque adhérent recevra un exemplaire du futur règlement intérieur qui remplacera celui que certains avaient reçu, et un formulaire engageant le membre au respect des règles de l'association. Ce règlement intérieur reflètera les termes des statuts de

l'association, mais en plus étoffés. Ceux qui désireront consulter le texte des statuts pourront nous le demander sans problèmes, nous nous ferons un plaisir de vous le faire parvenir, il est est de même pour tout autre renseignement, n'hésitez pas à nous contacter, soit par téléphone, Internet ou simple courrier.

L'administration et le fonctionnement de l'association ont également été remodelés avec une structure plus solide.

Nous espérons en finir avec toute cette paperasse assez rapidement car il nous faut aussi organiser la prochaine Assemblée générale dont vous serez convié à assister selon vos possibilités afin que nous puissions, ensembles, dialoguer sur les ambitions de notre association.

A suivre...

◆ José Grillierre
Président d'AMIGAZette 83

INTERNET et AMIGAZette 83



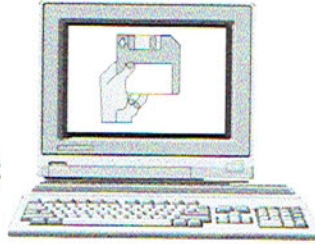
Les inconditionnels du NET ont dû noter que les adresses électroniques de l'association ne comportent pas le nom de l'assocé mais celui d'AMIGAZette. Il y a plusieurs raisons à celà. La première est que nous n'avons pas eu la possibilité de mettre des chiffres. La deuxième est que nous sommes surtout plus connus à travers les mailles du NET sous le nom d'AMIGAZette. Je demande donc à tous ceux qui auraient dissocié le fanzine et l'association, qu'ils peuvent les remettre ensembles.

A propos du NET, saviez vous que la majorité des "provider" sont sur LINUX. Je lance un appel au cas ou quelqu'un aurait la connaissance d'un "provider" travaillant sur AMIGA. Là ou je veux en venir, c'est qu'Internet n'est pas qu'Amiga comme certains aiment à le penser, mais un moyen Informatique qui permet à toutes sortes de systèmes de pouvoir communiquer sans distinction de race (d'ordinateur).

AVIS - AVIS - AVIS - AVIS -

Avis à ceuse qui auraient la bonne idée d'aller aux prochaines manifestations et salons AMIGA tel que celui de Cologne ou Infomédia en Belgique. Faîtes nous un petit topo sur ce que vous avez vu, ressenti, apprécié, détesté... enfin tout ce qui pourrait intéresser l'ensemble de l'association au travers du fanzine

Séquence Nostalgie



l'A500

ker et digitaliser vos propres sons.

Les jeux

Quel plaisir que de démarrer l'ordinateur avec les jeux qui nous ont émerveillé quelques années en arrière, et nous étonnent encore aujourd'hui. Un avantage de ces jeux : leur prix bien sûr.

Pour être franc, avoir seulement un 500 limite le champ d'action, il vaut mieux qu'il vienne en plus.

On pourra réserver le 500 à une utilisation :

- annexe quand on a du travail sur le 4000 qui tourne à côté (formatage de disquettes, traitement de textes)
- occasionnelle quand comme moi on rentre chez les parents de temps en temps en qu'on a pas son 1200 sous la main
- de démonstration, point à ne pas oublier : vous craignez de transporter votre autre Amiga pour montrer à vos amis vos graphes, ou leur faire écouter votre dernier module (quoiqu'il est plus facile de l'enregistrer sur une cassette audio). Vous pourrez aussi soumettre votre dernier programme aux critiques de votre frangin, et discuter de son évolution.

Je souhaite que cet article redonne envie à ceux qui avait abandonné leur 500 (ou autre Amiga, remarque) au bord de la route de l'informatique de lui relustrer les chromes et de tourner à nouveau la clé de contact. Ou alors donnez-le à un petit jeune qui passe par là : il pourra y goûter et s'embarquer pour l'aventure (et s'abonner à Amigazette...).

Le mot de la fin : l'Amiga 500 reste parfait pour la musique, l'écriture, le dessin à la main, la programmation. En clair, on a encore la preuve que c'est un ordinateur pour les créateurs, pour le travail d'artiste. Silence les grillons.

Ma config : A500 Wb 2.0 avec 1,5 Mo de Fast RAM et disque dur de 50 Mo. Moniteur 1084S et imprimante Epson LX800 (celle-ci aussi elle dure).

Ca me semble être le minimum pour pouvoir faire un travail intéressant.

Son grand âge force le respect. Quel autre ordinateur résiste mieux au temps que cet Amiga 500 fabriqué en 1986 ? Non seulement il fonctionne encore mais quand on veut bien lui confier quelques tâches (même simultanément), il s'en acquitte fort bien.

C'est vrai que cette vieille machine apparaît bien lente aujourd'hui(1), ne serait que pour ouvrir une fenêtre chargée en fichiers ou lancer la Startup-sequence (quoique les PéCés actuels ne b(r)ootent guère en moins d'une minute). C'est vrai aussi que Myst ne sortira pas pour ce modèle (et c'en est un) et qu'Imagine 4 refuse toujours de se lancer. Soyons objectifs, Mr A500 n'est plus un foudre de guerre, mais ne baissons pas les bras et voyons ensemble ce que cet ancien combattant a encore dans les tripes.

Une technologie éprouvée

Faisons d'abord le point sur l'aspect technologique pour voir dans quel corps Mr A500 va pouvoir servir. La carte sonore m'étonnera encore, elle n'a pas encore évolué depuis mais elle donne d'excellents résultats : à quoi bon acheter un ordinateur qui délivre un son "pur" d'une qualité "16 bits" alors que l'on ne va pas remarquer la différence et que de toute façon on va sampler en 8 bits, ou qu'on va avoir un micro à 300 F, ou encore qu'on va restituer le son sur un moniteur limité au niveau son. Côté affichage : on le sait par coeur, on a droit à du 4096 couleurs en basse résolution, sinon c'est du 32 ou 64 couleurs. Les périphériques que l'on peut utiliser vont du disque dur à l'imprimante jet d'encre, en passant par le lecteur de CDROM ou la carte Graffiti (à vérifier). On pourra monter en mémoire jusqu'à un maximum de 8 Mo de Fast et 2 Mo de Chip. En chan-

geant le processeur 68000 d'origine en un 68000 C12 + quelques petites modifs hards on lui double sa vitesse.

Arrêt sur image-Les logiciels

Du pain sur la planche

Vous avez des idées, ça tombe bien car le travail ne manque pas, osez l'affronter.

Un type de boulot qui ne demande pas trop de ressources, c'est bien l'édition ou le traitement de textes, excepté si on charge pas trop en graphismes. Il y a bien sûr l'éternel Kindwords, ainsi que d'autres antiquités, mais moi je vous conseille Final Copy II : il est simple d'utilisation, clair à l'affichage et propre à l'impression. Il gère les polices vectorielles CGFonts et les Nimbus (plus souples), gage de qualité. Autre avantage éventuel, Wordworth 6 relie les fichiers de Final Copy (mais sans les attributs graphiques). On pourra s'initier à la mise en page avec PageSetter, sans problème en noir et blanc avec la version 2, et avec plus de réserve en couleurs avec la 3.

Le domaine du texte me fait immanquablement penser à programme et donc langages. Là non plus, ce n'est pas trop limité. Dans la famille, j'ai l'assembleur (Devpac ou ceux du DP), le C (pas testé), le E bien sûr, le Blitz 2.1 (sans problème), l'Amos Pro (pour triturer les listings d'AmigaPhil). Quel choix !

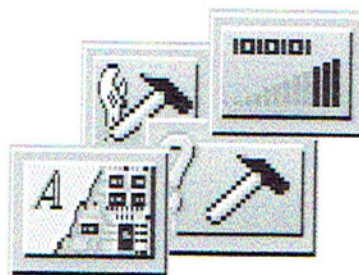
En matière de graphisme on devra être plus raisonnable. Morphing - Traitement d'images - Viewers - Convertisseurs.

On l'a vu, la technologie sonore a fait ses preuves, la musique est par suite un domaine à privilégier sur votre 500.

Quand la musique est bonne

Vous voulez composer sur un trac-

Encore un petit tour dans nos chères icônes ;-)



Encore un petit retour sur l'outil par défaut d'une icône me direz-vous? oui mais sur l'Amiga on n'a pas encore fini d'en faire le tour et récemment j'ai découvert un moyen de diriger rapidement vers le programme concerné sans forcément y mettre un chemin d'accès long comme un zéro à quatre (les militaires ou anciens militaires comprendront cette allusion). Prenons par exemple le "viewer", Fastview, qui se trouve dans le répertoire Graphisme et une brosse à afficher qui se trouve

dans GRAPHISME/ DESSIN/ BROSSES et le tout dans la partition Work:

En éditant l'icône, et après avoir repéré la case de saisie "Outil par défaut, il serait logique d'écrire :

Work:GRAPHISME/Fastview

mais il semblerait plus simple d'écrire:

//Fastview

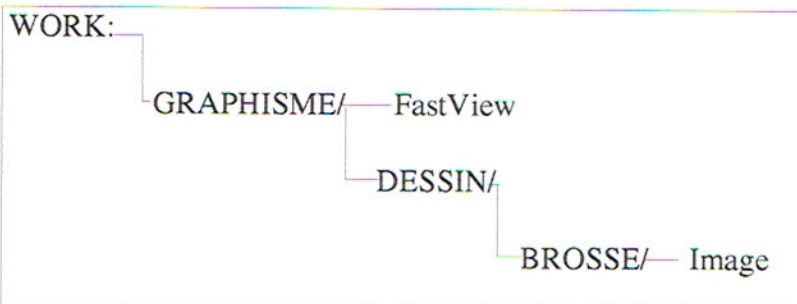
ce qui veut dire: aller chercher Fastview 2 répertoires en arrière.

Un avantage non négligeable de ce mode d'écriture est de pouvoir déplacer les répertoires avec les sous-répertoires vers un autre volume (par exemple une disquette) sans avoir à modifier le chemin d'accès de l'outil par défaut, à condition que l'architecture de base soit respectée.

Prenez la disquette n°26 et, par curiosité, éditez l'icône "Lisez_moi". L'outil par défaut est: :c/ppmore

ce qui veut dire: aller chercher ppmore dans le répertoire C de ce volume (la disquette).

Alors, par pitié, ne vous compliquer plus la vie, abrégez.



Dressons les puces

José

Les puces de l'Amiga, bien entendu. Vous avez déjà entendu cette phrase: c'est la faute de l'ordinateur, ça c'est plus souvent à la banque. Mais chez vous, si c'est le "bazard" dans vos partitions, l'ordinateur n'y est pour rien car il met les choses là ou on lui indique. On m'a souvent demandé de donner des conseils de rangement ou d'organisation, mais l'Amiga reste toujours très personnel. Je vais donc, à vos risques, prendre exemple sur mon expérience.

Dans la définition de vos partitions on en a une pour le système et au moins une autre (ou plus) pour le reste. Peu importe les noms que vous leur donnez, mais par principe il y en a toujours une qui se nomme Work, cer-

tains logiciels aiment se loger dans cette dernière.

Autre règle, il ne faut pas mettre n'importe quoi avec le système sauf s'il y a rapport avec l'exploitation de l'Amiga. Pour moi je rajoute un tiroir "Outils" où je mets tous les utilitaires, un tiroir "CDROM" pour tout ce qui concerne la gestion du lecteur CD, un tiroir "MUJ", les utilitaires de ma carte VXL'030 et un tiroir "Parnet".

Le Volume "Work" est surtout utilisé en volume de travail, stockage des images et modules et de fourre tout dans un tiroir nommé "Vrac" pour tout ce qui traîne et qui pourrait servir.

Le volume "Divers" en fait ne contient que les logiciels. Pourquoi "Divers"? pourquoi pas!

Dans ce dernier j'ai créé les tiroirs suivants:

VIDEO, AMOS, AMOS PRO, JEUX, BUREAUTIQUE MUSIQUE, PAO,

GRAPHISME et AUTRES, ce qui permet de retrouver aisément un type de logiciel selon sa catégorie, d'ailleurs je reprends à peu près le même schéma dans les menus de l'excellent Tool-Deamon. En prenant des points de repères je pense qu'il est plus facile de retrouver ce que l'on cherche.

J'ai aussi un deuxième disque de 80Megas partagé en deux partitions, une bootable en 3.1 avec le Workbench 3.1 (mon 2000 a 2 ROMs: 2.1 et 3.1) et l'autre nommée AMIGAZette83 dont vous vous doutez du contenu, c'est là que sont mis les textes et images pour la mise en page du fanzine ainsi que le contenu de la disquette.

Voilà, vite dégrossi, le contenu de mes disques. Au cas ou certains auraient d'autres nouvelles astuces d'organisation faites le nous savoir pour que tout le monde en profite.

AMIGA AMI-AMI AVEC LE PC ?

Arrêtez tout... :-)

Cet article pourrait être une réponse au courrier de George (voir N°26) qui s'adressait directement à Phil, alias TonyC pour les NetoPhils

On rembobine et on recommence, dans Amiga il y a ami et PC c'est pas forcément les initiales de Petit Co., cela peut vouloir dire Petit Compagnon. Moi, je travaille sur Amiga ET sur Pécé, entre l'émulation Amiga sur Pécé, l'émulation Pécé sur Amiga, les jonctions réseaux, il y en a pour tout le monde.

Avec PC2Amiga, et 25Fr pour confectionner le câble, il est possible de faire des transferts de fichiers assez rapides, le top c'est que ce programme reconnaît les longs noms sous Wind95, donc pas la peine de renommer les fichiers.

Plus la peine de renommer des

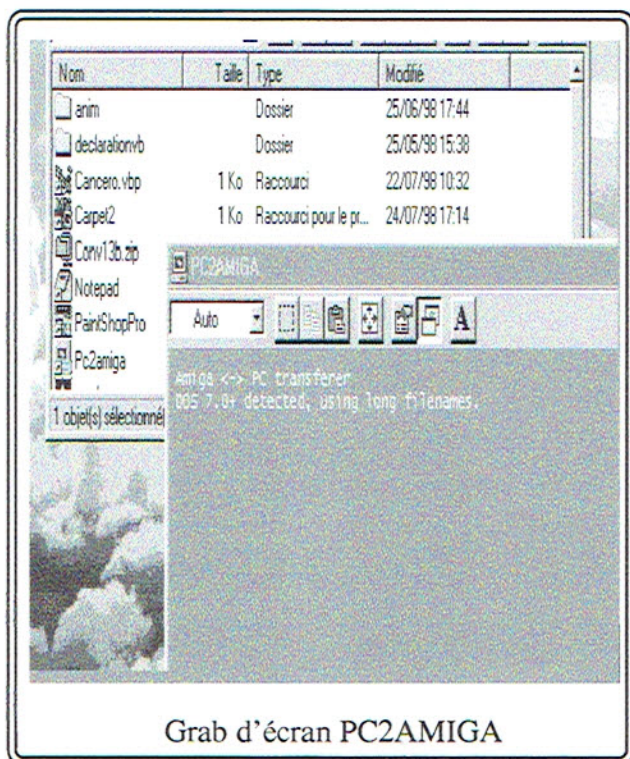
disquettes au format Dos 8+3, et puis sur Pécé plusieurs programmes reconnaissent les formats Graphiques Iff, un autre permet de convertir des samples Iff, et d'autres les modules de musique.

J'ai un Pécé (ben, personne n'est parfait...), pourquoi acheter une carte graphique 24bit très chère, je travaille les images en RVB, puis les recharge sur Amiga. Actuellement l'émulation Amiga sur Pécé commence à devenir correcte... d'accord, c'est vrai qu'il faut un Pécé surpuissant pour émuler un 500 ou un 1200 de base, maintenant je n'ai plus (personnellement) d'Amiga, paradoxalement je les

utilise seulement au boulot et il est vrai que chez moi, j'ai un Pécé et j'utilise une émulation Amiga (UAE), pour le remplacer, il est vrai aussi qu'il faut les Roms du système pour les utiliser.

Mais comparées à l'achat d'un Amiga, les Roms sont données, bien sûr je ne cherche pas à dissuader les futurs acheteurs d'Amiga, mais combien de personne qui ont un Pécé, qui connaissent l'Amiga, restent sur Pécé, parqu'ils ne veulent pas acheter d'Amiga devenu hors de prix.

AmigaPhil: tonyc@infonie.fr



Grab d'écran PC2AMIGA

Non, AMIGAZette 83 ne passe pas encore chez le rival. Mais il est un fait que le monde PC a une grande place dans l'informatique, je connais d'ailleurs bon nombre d'amigaistes qui en possèdent un, soit pour raison professionnelle, soit parce que son amiga est cassé, trop cher à réparer et plus facile à trouver une config PC à bon prix ou soit à but éducatif pour les enfants (petits et grands) car on ne trouve plus rien sur Amiga ayant un rapport avec l'éducation, on avait bien ADI et ADIBOU, mais sur support disquette, l'évolution sur CDROM s'est faite sur PC. C'est souvent cette dernière raison qui fait que c'est le PC qui est choisi. Il serait amusant de voir quelques uns de ces irréductibles du PC s'éclater sur un workbench en émulation. Phil est en train de tester le CDROM Amiga Forever, apparemment il fonctionne très bien et émule quasiment tout ce dont on peut avoir besoin sur un Amiga, mais il manquera toujours le Hardware typique et souple de notre machine. Peut-être qu'un jour le PC aura aussi une âme, pour le moment elle n'est que virtuelle.

José

Quelque fois il suffit de faire le ménage dans son système pour s'apercevoir de toute la place que l'on peut y récupérer. Si vous faites parti de ceux qui travaillent en giga-octet cet article peut aussi vous apporter quelques petites idées, surtout si vous avez négligé la grosseur de la partition contenant le système.

Je ne pensais pas avoir à faire ce genre d'article, mais apparemment il y a une demande, donc allons y.

Au moment d'initialiser un disque dur, réfléchissez à la capacité de la partition qui contiendra le Workbench car, par expérience, on est vite débordé par toutes sortes de fichiers qui viennent s'accumuler pour le bon fonctionnement des logiciels. Souvent ces fichiers qui

sont des polices de caractères, librairies, Datatypes etc sont automatiquement mis en place lors du chargement du logiciel et l'espace peut rapidement venir à manquer.

A l'inverse on peut enlever certaines choses dont on n'a pas l'utilité et c'est de ça qu'il va être question dans la suite de ce texte.

JMC

L'automne arrive, faisons le ménage avant la venue des feuilles mortes



Pour ceux qui ne possèdent qu'un système à disquettes ou un petit disque dur et qui désirent y faire un maximum de place, certains fichiers d'origine ne servant que très peu, ou même pas du tout selon le travail qui est effectué par l'utilisateur, peuvent être supprimés sans pour autant nuire au système de base.

Par exemple, le fichier Setclock se trouvant dans le tiroir 'C' ne m'a pas servi lors de l'enregistrement de l'heure en temps réel (grâce à la batterie se trouvant sur la carte d'extension de 1Mo de 'CHIP'), car j'ai utilisé l'outil Time se trouvant dans le tiroir 'Prefs'.

D'autres fichiers comme Magtape, Join, Makelink, Edit, DiskChange, DiskDoctor, Eval, Lock, Remrad, Sort, Which, Filenote, Status, se trouvant eux aussi dans le 'C' ne sont pas vraiment indispensables (voir descriptif des fichiers au paragraphe 'Fonctions des fichiers').

»» Fichiers pouvant être ««
»» retirés du Système ««

Ayant ressorti pour l'occasion mon 'book' COMMODORE, je puis vous remémorer la liste des fichiers effaçables qui y est décrite comme suit:

-Le tiroir Commodities et Clock (tiroir Utilities) --> Gain de 200K de données. On vous donne le choix entre trois éditeurs --> Ed, Edit (Attention 'Edit' est un éditeur de ligne et non de texte comme 'Ed') et MEMacs. Edit ne consomme que 14K contre 24K pour Ed. Même si Ed est un peu plus gourmand, je vous conseille de le conserver et de vous déposséder de Edit et de MEMacs; 'Ed' étant le plus souvent utilisé. Ensuite nous sont cités :

-DEVS:Narrator.Device
-L:Speak-Handler
-LIBS:Translator.Library
Programmes contrôlant la capacité vocale de l'Amiga) --> Gain de 75K.

Mais pourquoi alors, n'ont-ils pas cité l'outil SAY se trouvant dans le tiroir Utilities puisqu'il est désormais démuné de son '-Handler', '.Device' et de sa '.Library'?! Franchement !! Allez, ce dernier aussi, Splashhh... Au panier !!!

Par contre, ne vous débarrassez pas des fichiers qui appartiennent aux langages de programmations AREXX! Pourquoi? Et bien, même si AREXX est un vieux langage, beaucoup d'applications sont toujours de rigueur comme par exemple la création de scripts AREXX utilisés par des programmes plus récents comme MUI, AMITEL, ProPage4.1

et bien d'autres... Les fichiers de programmations AREXX sont :

-System/RexxMast
-LIBS:rexsyslib.library
-LIBS:rexsupport.library et le tiroir REXXC. --> Gain 50K.

NOTA: si vous vous débarrasser d'AREXX, n'oubliez pas d'aller dans la startup-sequence pour enlever toutes les lignes qui s'y attachent. Pour si peu, comparé à ce que vous pourrez perdre avec certaines opérations liées à AREXX, dont des outils actuels se servent, je pense qu'il est sage de laisser ces fichiers à leurs places respectives.

Les fichiers de préférences (tiroir 'Prefs') ne sont plus indispensables une fois leurs paramètres enregistrés, ils seront validés dans le tiroir 'Env-Archive/sys' sous la forme : "Nom du fichier.prefs" (Ex: Locale.prefs).

A chaque démarrage, votre 'machine' chargera les dernières valeurs sauvegardées dans ces derniers.

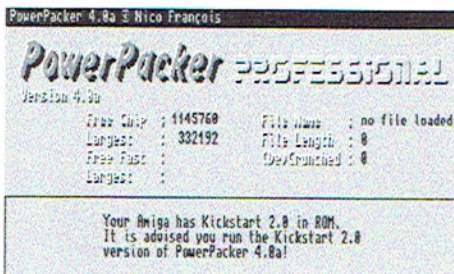
Soyez sûr de ne plus avoir besoin des fichiers "préférences" que vous éliminerez. Si toutefois vous avez besoin d'un fichier "préférences" que vous auriez éliminer au-

paravant, vous n'êtes pas obligés d'installer à nouveau celui-ci dans le 'Prefs', vous avez deux possibilités :

- * Utiliser ce même fichier existant sur une autre partition de votre disque dur ou sur une disquette.
 - * au cas où vous ne disposez pas de disque dur, après avoir démarré sur votre Workbench insérez la disquette dans laquelle vous trouverez le fichier concerné, sortez le fichier, placez le dans la 'RAM-disk:', remplacez votre disquette de démarrage et lancez le fichier.
- Dans les deux cas, les options de l'outil "préférences" seront sauveées dans le " SYS:Prefs/Env-Archive (ou ENVARC:/)sys ".

UN TRUC

En cas de confection d'une disquette bootable avec des préférences, démarrez sur la disquette contenant évidemment tous les fichiers et répertoires nécessaires et ensuite lancez un à un les différents fichiers des préférences du système de votre disque dur, à chaque "Save" les prefs seront sauveées sur la disquette dans "Prefs/ Env-Archives/ sys dont les tiroirs auront été prévus à cet effet.



»»Compresser des fichiers««

Au fait, avez-vous pensé à compresser des fichiers ?

Même des fichiers se trouvant dans le 'C', 'Prefs', 'System', 'Utilities' ou autres, avec un utilitaire comme Imploder ou Powerpacker (évitiez tout de même de compresser les bibliothèques (.Library), et surtout assurez-vous que 'explode.library' se trouve bien dans le tiroir LIBS: indispensable!). N'utilisez la compression sur des fichiers assez gros car PowerPacker y rajoute tout de même son "moteur" de décompression. Au bout du compte, on en récupère des K.Octets !!!

»»Fichiers a conserver««
 Les fichiers que vous devez conserver à tout prix en plus de ceux qui servent à lancer le Workbench sont:

- *Les bibliothèques.
- *C: IPrefs(kick 2.0 à 3.1) pour utiliser les préférences.
- *DEVS: MountList (sauf kick1.3).
- *DEVS: Printers (Si vous avez une imprimante sinon, au pa nier!)
- *DEVS: Serial (Là aussi c'est au choix, c'est un port qui n'est pas trop fréquent en général).
- *S: Startup-Sequence (Bien évidemment ! Pour le démarrage du système.) et User-startup.
- *S: Shell-Startup (Préférences du Shell).
- *L: Port-Handler.

Une dernière chose avant de passer à la rubrique sur la fonction de certains fichiers, il ne faut pas oublier certaines icônes qui prennent malgré tout quelques K.Octets.

Oui c'est vrai, de beaux fichiers 'info' qui remuent lorsque vous les cliquez, c'est sympa ! Mais bon... Faites le tri dans votre Workbench c'est pas plus mal si vous pouvez gagner quelques Octets, ne serais-ce qu'en diminuant vos icônes ou éliminer la fonction 'Images' sélectionnée lors de la création de ces dernières avec 'ICONEDIT', faites les en image simple avec peu de couleurs et pas trop volumineuses

J'ai personnellement transformer les tailles de ces dernières dans

mon système en Minicônes. Résultat ? Un gain d'espace considérable dans mes fenêtres que je trouvais trop chargées, un gain d'Octets non négligeable surtout avec seulement 2 MEGA de ram 'CHIP'. En plus, ces Minicônes sont bien plus jolies que celles d'origine, donc même après avoir supprimé l'option 'Images' avec IconEdit, (pour les outils et les projets) l'aspect du Workbench est bien plus agréable qu'auparavant.

»»Fonctions des fichiers««
»»du tiroir 'C'««

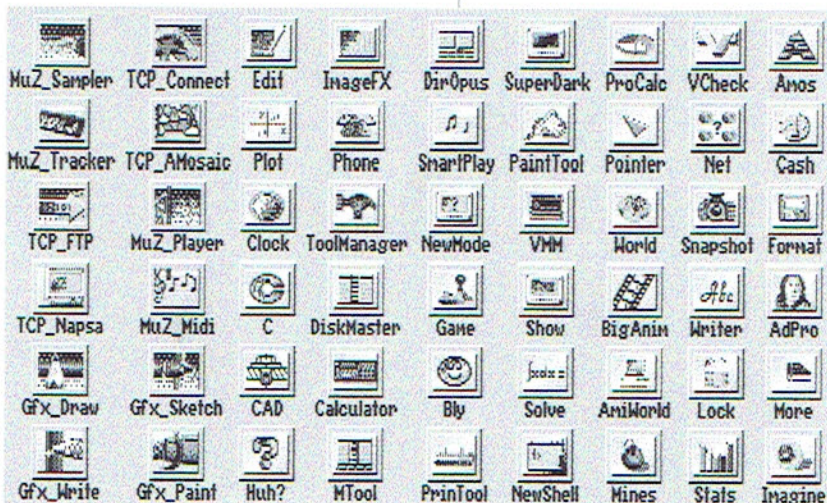
-ADDBUFFERS: Ajout de tampons de mémoire cache.

-ASSIGN: Contrôle de l'affectation de noms de périphériques à des répertoires, par ex: Assign DOpus: sys:Outils/Dopus/

-AVAIL: Indication des quantités de mémoire CHIP et FAST disponibles. Restitution de mémoire : FLUSH (Avail flush <-> Avail flush > NIL:), qui va obliger votre Amiga à faire du déblayage dans la mémoire en éliminant des bibliothèques restantes inutiles qu'une application quittée aurait laissée traîner.

-BINDDRIVERS: Associe des programmes de pilotage au matériel, monte les périphériques.

-CHANGETASKPRI: Modifie la priorité d'un processus en cours d'exécution. Fonction assez appréciable concernant 'Ed' sur une Version2.0 .



Mini Icônes

En augmentant la priorité avant le lancement de l'éditeur à partir d'un shell par exemple:
 Changetaskpri 99
 Ed s:User-Startup
 Pour l'occasion, j'ai tapé trois lignes comme suit pour me créer un petit script qui lancera 'Ed' avec

```
Ed 2.00
Edit User-Startup avec une priorité 99.
ChangeTaskpri 99
ED S:USER-STARTUP
ChangeTaskpri 0
```

une priorité de 99. Ex:

La troisième ligne me permet d'annuler la priorité de la première ligne une fois sorti de l'éditeur. Donc ici on se trouve en présence d'un changement temporaire de priorité, le temps d'éditer un fichier sans plus aucune saccade ! Enfin, il était temps !!

-CONCLIP: En fait c'est du copié-collé tout simplement qui peut être effectué d'un shell à un autre ou même d'un shell à Ed. Très pratique !
 Ex: Mettre en surbrillance les caractères, lignes ou paragraphe avec le curseur (Bouton gauche de la souris enfoncé)
 puis -> Amiga Droite+C (copie)
 et enfin -> Amiga Droite+V (en ayant pointer votre curseur dans la fenêtre de destination auparavant), pour copier votre texte.

-DATE: Sans commentaires.



-DISKCHANGE: Cette instruction informe à votre 'bécane' que vous avez changé de disquette dans votre lecteur (pour des 5.25" en fait ou alors si vous avez installé un lecteur PC 3 1/2). Si vous possédez un lecteur en 5.25", ce fichier est primordial, par contre si vous travaillez sous le format 3.5" (Amiga), retirez ce fichier de votre système.

-INFO: Information sur les volumes présents dans le système (DF0, RAM, etc...).
 Affiche la taille, les blocs usés, les erreurs, le nom, le statut et le pourcentage du contenu.

-INSTALL : Ecrit un bloc d'amorçage sur une disquette ou autres volumes afin qu'un démar-

rage d'un système soit possible (Bootable). Les options sont :
 *NOBOOT (non bootable, par exemple une disquette de fichiers archivés).
 *CHECK (teste un volume pour savoir si il est bootable ou non).
 *FFS (pour le format FastFileSystem).

-IPREFS: Va chercher des informations de préférences dans le tiroir Prefs/Env-Archive (ou ENVARC: c'est la même chose) pour ensuite les envoyer au Workbench.

-LOADWB: Lance le Workbench.

-MOUNT: Informe le système qu'un volume a été relié (ex: Mount RAD:).

-REMRAD: Supprime le volume RAD: récupérable. De toute façon, pour des petites configs, monter la RAD: c'est la fin des haricots! Car la RAD: (Ou RamDrive device) occupe 837Ko de mémoire CHIP !!

NOM	UTILISATEURS
Alias	INTERNE
Ask	INTERNE
CD	INTERNE
Echo	INTERNE
Else	INTERNE
EndCLI	INTERNE
EndIf	INTERNE
EndShell	INTERNE
EndSkip	INTERNE
Failat	INTERNE
Fault	INTERNE
Get	INTERNE
Getenv	INTERNE

-RESIDENT: Deux états résidents existent dans le système, l'un est fixe et l'autre est modifiable par l'utilisateur (nous l'appellerons 'externe') :

--> INTERNE: Ce sont les commandes propres au système comme Newcli, Endcli, Run, Alias, Unalias, Setenv, etc...

--> EXTERNE: Vous l'avez compris, vous pouvez rendre certaines commandes résidentes du système. Ex:

RESIDENT C:Execute -> que l'on trouve dans le Startup-sequence d'origine).

Ici elles sont temporaires donc, disponibles jusqu'au prochain RESET ou temps que votre 'Machine' est alimentée.

Attention à ne pas collectionner

trop d'outils 'RESIDENT'!! Selon la taille des fichiers, vous risqueriez de perdre trop de mémoire au profit des applications qui suivraient.

-SETCLOCK: Lecture ou enregistrement de l'heure en temps réel (Horloge à pile).

-SETDATE: Modifie le dateur d'un fichier ou d'un tiroir.

-SETPATCH: Effectue une connexion temporaire de la ROM (On retrouve cette commande en première ligne dans le s:Startup-Sequence d'origine).

-WHICH: Recherche d'un fichier dans votre système.
 * Ex: Which Execute -> c:execute.

Le fichier a bien été trouvé dans le répertoire c, car le chemin d'accès de ce dernier a été spécifié dans le Startup-Sequence grâce à la commande PATH :



* Ex: Path C: S: SYS: SYS:Prefs etc...

Bon je pense avoir fait le tour des fichiers du tiroirs 'C' du système de base, il en existent d'autres évidemment, comme WAIT, SEARCH, AMIGA-GUIDE et j'en passe...
 Mais après avoir fait le tri dans vos tiroirs, je pense que vous aurez récupérer pas mal d'espace.

Si vous avez un petit 'matos', et certaines difficultés pour lancer vos programmes, n'hésitez pas, à contactez par Amiga-zette 83 à l'adresse que vous connaissez (joindre une enveloppe auto-adressée) ou par téléphone 04 94 89 50 97 après 17h00..

N'oubliez pas de spécifier votre configuration, (version, équipement), éventuellement les outils dont vous disposez et le symptôme exacte du problème rencontré afin d'être guider le mieux possible vers un dépannage efficace.

Salut à tous et à bientôt pour de nouvelles aventures.

JMC

Une disquette contenant des mini-icônes est disponible auprès d'AMIGAZette DP N° D001

Question:

combien de players faut-il pour écouter tout ce qui "traîne" sur Aminet et ailleurs?

Réponse:

un seul, EAGLE PLAYER qui peut reconnaître plus de 150 formats différents.

EAGLE PLAYER

Par LUDO

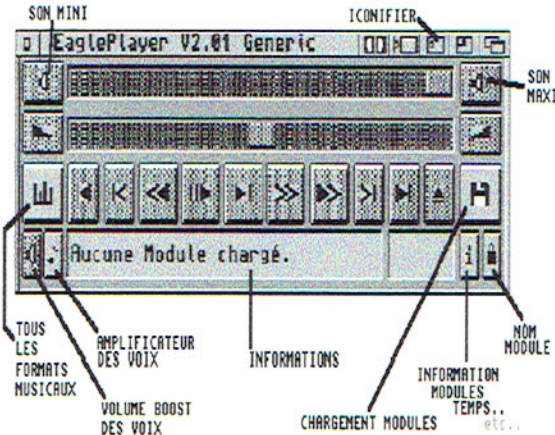


Figure 1

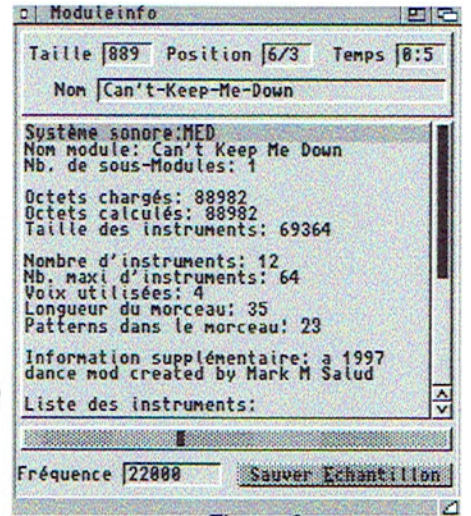


Figure 2

Ce n'est pas seulement un simple player pour écouter vos modules préférés mais configuré à volonté c'est le top du top. Il reconnaît plus de 150 formats musicaux: s3m, xm, mod, med, soundtracker, protracker, digibooster, et bien d'autres.

Pour faire le choix de votre module (voir fig1), c'est l'icône de la petite disquette, à droite. Un "requester" s'ouvre et vous propose de choisir un module. Après avoir validé la source musicale de votre Amiga se met en route pour le plaisir de vos oreilles (c'est parfait). Juste en dessous de la disquette se trouvent 2 options. "i" vous donnera des informations sur votre module (voir fig2): le temps, la fréquence, la durée, la position, le système sonore, l'auteur etc... Toujours dans cette option "i", ce qui est excellent, c'est que vous allez pouvoir récupérer tout les instruments de votre module, un à un, en les sauvegardant à l'endroit que vous désirez (voir fig3), un autre "requester" vous demandera alors en quel format vous désirez sauvegarder ces instruments ainsi que leurs caractéristiques avec la possibilité de les écouter pour les tester (voir fig4).

En bas à gauche, deux autres options, "la petite note de musique" fait apparaître une boîte de dialogue vous donnant la possibilité du choix de la puissance du volume, le nombre de voix d'écoute, la fréquence d'utilisation, de 3 modes d'écoute: stéréo, mono, en surround (voir fig5), quand au petit haut parleur (à gauche de la note) donne les commandes de réglages de la partie amplificateur avec le passage de mono à surround, boost du volume audio etc (voir fig6), juste au dessus, ce barre graphe vous autorisera à charger les type de formats musicaux.

Moi j'ai aimé et de suite adopté ce logiciel, à vous de l'apprécier à sa juste valeur, d'ailleurs il est chez AMIGAZetteDP: M002, pour ceux qui ne l'auraient pas trouvé ailleurs.

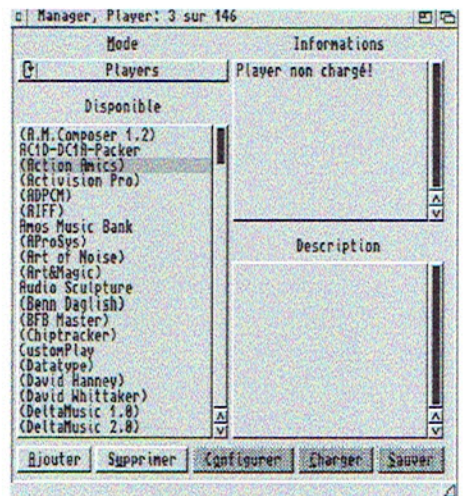


Figure 3

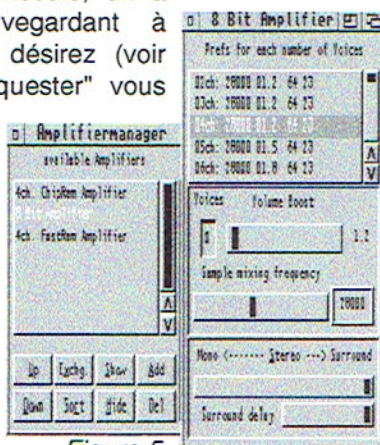


Figure 5

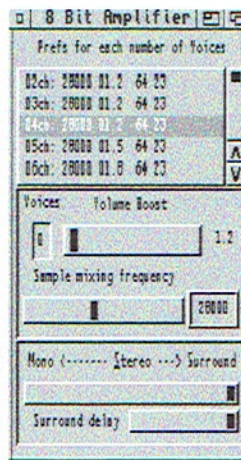


Figure 6

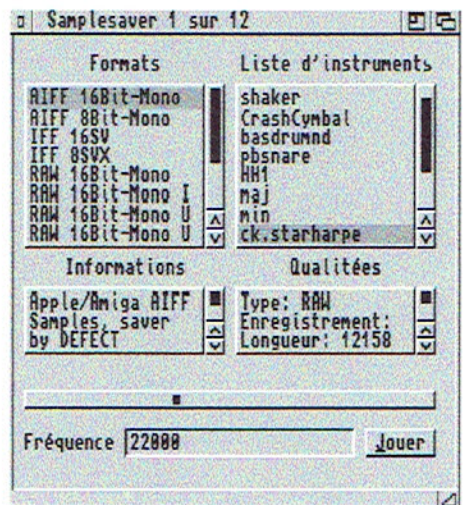


Figure 4



AMIGA-Phil

```
*****
'*          *
'*  Calculatrice sous Intuition  *
'*  Avec AmosPro et IntuiExtend *
'*          *
'*  AmigaPhil: tonyc@infonie.fr  *
'*          *
*****
```

```
' >> Une calculatrice ?, ouarfff! c'est banal.
' << Je sais mais c'est comme ça !.
' Et puis j'utilise le pavé numérique comme exemple.
' Pour l'utilisateur, la calculette doit réagir comme suit:
' - Possibilité de calculer plusieurs chiffres (ex:
125+55+6-52).
' - Le clique sur un type opératoire amène automatique-
ment à
' un clique sur 'égale'.
' - L'affichage en mode opération à une couleur différente
du mode
' affichage (après appuis sur 'égale').
' - Le signe 'égale' réinitialise l'opération
```

```
' Placer Amos en arrière plan
Amos To Back
Wait Vbl
```

```
' Ouvre une fenêtre intuition
Wb Wind Open 0 To 100,50,110,86,2+4+8
```

```
' Pointeur de base de la fenêtre
' Sauvegarder le pointeur est important car
' à l'ouverture d'une seconde fenêtre le pointeur
' sera écrasé pour celui de la nouvelle fenêtre.
W=Wb Wind Base
R=Wb Wind Rastport(W)
```

```
' Pour stocker les pointeurs des boutons des chiffres
' plus les 4 opérations plus 'Entrer'
Dim BOUTON(9+4+1)
```

```
' Initialisation de l'interface graphique
Wb Gfx Mode R,1
Wb Bevel Box R To 1,2,8,13,100,24
Wb Bevel Box R To 1,2,7,13,101,24
Wb Bevel Box R To 1,2,8,26,100,81
Wb Bevel Box R To 1,2,7,26,101,81
'
```

```
Wb Gfx Ink R To 1,0
Wb Gfx Text " 0",14,21 To R
'
```

```
' Affichage des boutons
BOUTON(0)=Wb Init Bool Gadget(0,20-6,66,20,11,2)
Wb Gfx Text "0",20,66+9 To R
BOUTON(1)=Wb Init Bool Gadget(1,20-6,54,20,11,2)
Wb Gfx Text "1",20,54+9 To R
BOUTON(2)=Wb Init Bool Gadget(2,40-6,54,20,11,2)
Wb Gfx Text "2",40,54+9 To R
```

```
BOUTON(3)=Wb Init Bool Gadget(3,60-6,54,20,11,2)
Wb Gfx Text "3",60,54+9 To R
BOUTON(4)=Wb Init Bool Gadget(4,20-6,42,20,11,2)
Wb Gfx Text "4",20,42+9 To R
BOUTON(5)=Wb Init Bool Gadget(5,40-6,42,20,11,2)
Wb Gfx Text "5",40,42+9 To R
BOUTON(6)=Wb Init Bool Gadget(6,60-6,42,20,11,2)
Wb Gfx Text "6",60,42+9 To R
BOUTON(7)=Wb Init Bool Gadget(7,20-6,30,20,11,2)
Wb Gfx Text "7",20,30+9 To R
BOUTON(8)=Wb Init Bool Gadget(8,40-6,30,20,11,2)
Wb Gfx Text "8",40,30+9 To R
BOUTON(9)=Wb Init Bool Gadget(9,60-6,30,20,11,2)
Wb Gfx Text "9",60,30+9 To R
' Puis les 4 operations
BOUTON(10)=Wb Init Bool Gadget(9,80-6,66,20,11,2)
Wb Gfx Text "+",80,66+9 To R
BOUTON(11)=Wb Init Bool Gadget(10,80-6,54,20,11,2)
Wb Gfx Text "-",80,54+9 To R
BOUTON(12)=Wb Init Bool Gadget(11,80-6,42,20,11,2)
Wb Gfx Text "*",80,42+9 To R
BOUTON(13)=Wb Init Bool Gadget(12,80-6,30,20,11,2)
Wb Gfx Text "/",80,30+9 To R
' Le bouton 'Entrer'
BOUTON(14)=Wb Init Bool Gadget(13,40-6,66,40,11,2)
Wb Gfx Text "=",50,66+9 To R
```

```
' Pour les flags du bouton
' 0 - Inversion normale
' 1 - Inversion de l'extérieure du bouton
' 2 - Active le mode graphique
' 3 - Aucun changement
```

```
For T=0 To 9+4+1
' Un bevel pour qu'il ressemble à des boutons...
Wb Bevel Gadget BOUTON(T)
' Placer le gadget dans la fenêtre
Wb Insert Gadget W To BOUTON(T)
' Rafraichis les gadgets
Wb Refresh Gadget W,BOUTON(T)
Next T
```



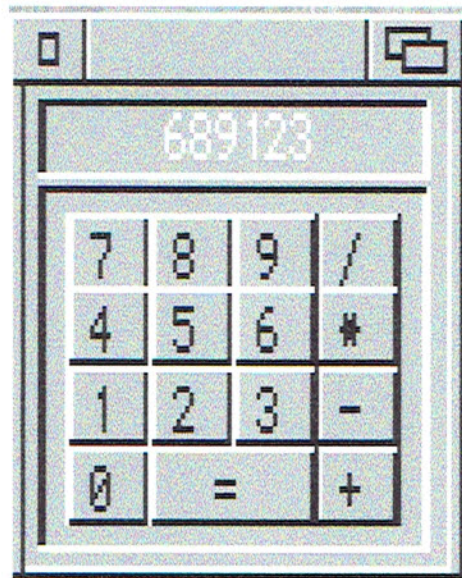
```
' Gestion du CloseGadget
While MSG< > $200
MSG=Get Msg(W)
'Teste GadgetUp
If MSG=$40
Z=Get Msg Iadr
'
For T=0 To 9+4+1
If Z=BOUTON(T)
Z=T
Exit
End If
Next T
'
```

```
' Si le gadget sélectionné est entre 0 et 9, c'est un chiffre
If Z>=0 and Z<=9
If Len(Str$(NB1))<=6
NB1=NB1*10
Add NB1,Z
NB1$=Str$(NB1)
Wb Gfx Ink R To 2,0
Wb Gfx Text Right$(" "+NB1$,10),14,21 To R
End If
End If
'
```

```
' Si le gadget sélectionné est entre 10 et 13, c'est une opération
If Z>=10 and Z<=13
If T00L=0 : NB=NB1 : End If
If T00L=1 : Add NB,NB1 : End If : Rem Addition
If T00L=2 : Add NB,-NB1 : End If : Rem Soustraction
If T00L=3 : NB=NB*NB1 : End If : Rem Multiplication
If T00L=4 : Trap NB=NB/NB1 : End If : Rem Division
NB1$=Str$(NB)
Wb Gfx Ink R To 2,0
Wb Gfx Text Right$(" "+NB1$,10),14,21 To R
T00L=Z-9
NB1=0
End If
'
```

```
' Si le gadget sélectionné est 14 c'est égal
If Z=14
If NB1> 0
If T00L=1 : Add NB,NB1 : End If : Rem Addition
If T00L=2 : Add NB,-NB1 : End If : Rem Soustraction
If T00L=3 : NB=NB*NB1 : End If : Rem Multiplication
If T00L=4 : NB=NB/NB1 : End If : Rem Division
NB1$=Str$(NB)
Wb Gfx Ink R To 1,0
Wb Gfx Text Right$(" "+NB1$,10),14,21 To R
NB=0
NB1=0
End If
End If
End If
Wend
'
```

```
' Fin du programme
```



*Voici ce qui apparait sur
votre workbench*



```
' Fermeture des boutons
For T=0 To 9+5
Wb Remove Gadget W,BOUTON(T)
Next T
'
```

```
' Fermeture de la fenêtre
Wb Wind Close W
Wait Vbl
'
```

```
'Libère la mémoire du gadget
For T=0 To 9+5
Wb Free Bool Gadget BOUTON(T)
Next T
'
```

```
' Replacer Amos en premier plan
Amos To Front
'
```

Et voilà! c'est tout!

Bienvenue à l'Amiga sans Amiga.



AmigaPhil

Cloanto vient de nous faire parvenir la version 2.0 du CD-Rom "Amiga Forever", j'en ai profité pour tester la version "0.7" de WinUAE.

Le pack se compose d'un CD-Rom (évidemment!), et d'une disquette Amiga, pour ce qui est de la documentation, y en a plein... (mais en anglais.) naaann!!!, je mens, il y a quelques mots en français, pour dire que... la documentation complète qui se trouve dans le CD-Rom, est en anglais.

Tout d'abord ce qui m'a surpris, c'est avec quelle simplicité j'ai pu commencer à utiliser UAE (moi qui, au tout début, avait galéré pour configurer mes premières versions...).

Donc, avec un minimum de réticence, j'ai placé le cd-rom, dans le lecteur de ma bécane (sous Windows95), un menu apparaît me proposant divers choix, comme l'installation de UAE, démarrage de WinUAE, de DosUAE et de Fellow (un autre émulateur...).

Je choisis de démarrer UAE tel quel, à ma grande surprise ça fonctionne, je pus donc en moins de quelques minutes me plonger dans ce nouvel Amiga.

UAE émule, ne l'oublions pas, un Amiga 500 avec comme CPU un MC68020+881, configuré sur le CD-Rom, avec 2 Mo de chip, 8 Mo de Fast et 2 Mo pour la carte vidéo, donc attention... à ce qui touche le Hardware de l'AGA, les chips étant celles d'un A500, quelques incompatibilités se sont pointées.

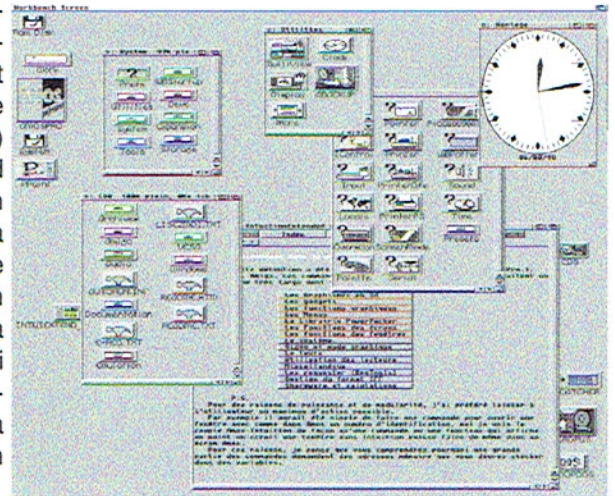
L'émulation de la carte Picasso fonctionne à merveille (à une exception prêt), par contre l'option '-W' qui permet d'utiliser UAE, dans une fenêtre sous Windows, n'a pas marché (ou c'est moi qui suis bête, ou...).

Pour ce qui est du CD-Rom en lui-même, beaucoup de chose remplissent le CD pour rien, comme le Service Pack 3 (NT4SP3) pour WinNT4, qui prend plus de 200 Mo pour rien (je le redis.), puisque la majorité (des 'users') se bat sur Windows95, et en plus ce n'est pas la dernière mise à jour, ainsi que la version démo Sci-tech Display Doctor 6.0a (Vesa, c'est Pécé donc j'en parle plus.).

On trouve 2 fois PPaint7 (très utile... les copies de sauvegarde!), au cas où une partie du CD deviendrait-elle illisible?..., et puis en moyenne, tout ce qui se trouve sur le CD est doublé, voir triplé... Ce que j'aime c'est de fournir DirectX3 alors que depuis quelque temps maintenant, est distribué la version 5...

Trêve de critique, j'ai voulu essayer quelques-uns de mes logiciels, comme DPaintV ou AmosPro, j'ai donc installé un système Amiga (le mien d'origine, que je garde soigneusement gravé sur un CD-Rom), j'ai ajouté une ROM 3.1, et WinUAE du CD, après configuration de UAE, comme je l'utilisais avant.

Démarrage Okay!, test de plusieurs configurations 640x256x16, 640x480x16, puis les formats de la carte picasso, 640x480x256, j'ai essayé plus gros, 800x600x256, ça a fonctionné, encore plus..., 800x600x24bit (Hhaarrggghh! lggaaahhhrree!!!), pour la première



Ouvrons quelques fenêtres Amiga sur PC



Mon workbench sans Amiga

fois de ma vie j'ai pu enfin voir un A500 tourner en 800x600 et en 16 millions de couleurs (et c'est du Workbench que je cause.), bien évidemment j'en ai voulu plus, 1024x768x24 no proplemo, mais malheureusement, c'est mon moniteur qui n'a pas supporté les

1200 et des poussières.

Donc! avec un bon Pécé (faut pas rêver...), pas mal de mémoire, un système 32 bit et une très bonne carte vidéo avec pas mal de megs, cela tourne très très bien!, à part que DPaintV a planté (il ne supporte que très mal les résolutions de la carte Picasso, mais bon, personne l'utilise (si! je...), et puis comme PPaint7 est fourni avec (deux exemplaires, ha!ha!ha!), mais lui (PPaint) ne passe pas les 256 couleurs.

Conclusion:

Ce test ainsi que cet article ont été fait avec le maximum de sérieux et d'objectivité (rhaaa!, les fleursss...), il est évident que pour toute nouvelle version, en général, la compatibilité descendante est (normalement!) assurée.

Et dire du bien simplement pour faire plaisir c'est pas mon truc! me voilà couvert...

Donc en conclusion, le CD 'Amiga Forever, est intéressant, cela évite pas mal d'ennuis de configuration, et ça marche bien.

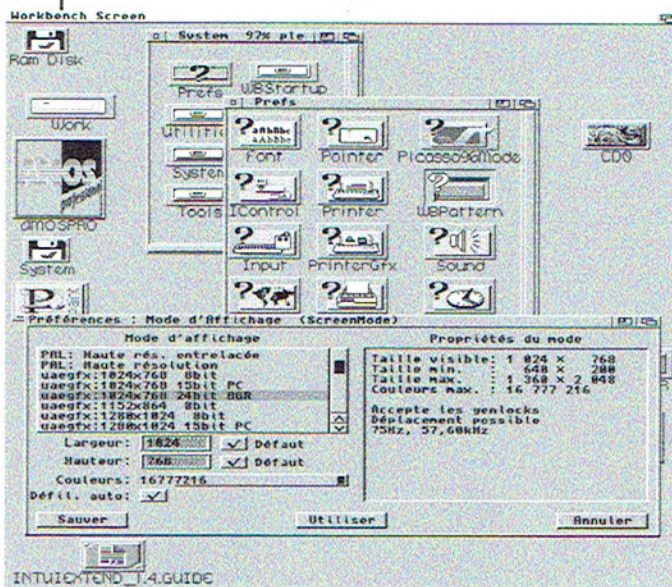
NOTA:

Vous pourrez retrouver en téléchargement sur le site AMIGAZette toutes les dernières versions des programmes (Pécé et Amiga), qui peuvent être utiles pour le trafic Amiga -> Pécé.

AmigaPhil: tonyc@infonie.fr
 amigazette@infonie.fr
 AMIGAZette: <http://perso.infonie.fr/amigazette/>

Structure du CD

- Amiga/ (Programmes Amiga)
 - +AF_Disk/ (Disk de transfert Amiga)
 - +AmiToRTF/ (Extract Doc format Amiga)
 - +DirDiff/ (?)
 - +PPaint/ (PPaint 7.1)
- Archives/
 - +AF_Disk/
 - +Afr/
 - +AiG/
 - +Fellow/
 - +Msh/
 - +Picasso96/
 - +Uae/
- Audio/
- Documentation/
- Emulation/
 - +Dosuae/
 - +Fellow/
 - +MacUAE/
 - +PPCAmigaUAE/
 - +Shared/
 - +Adf/
 - +Amiga_Uutilities/
 - +Dir/
 - +Docs/
 - +Hdf/
 - +rom/
 - +WinUAE/
- Vesa/
- Windows/
 - +AExplore/
 - +DirectX3a/
 - +MenuBox/
 - +NT4sp3/
- +Setup/



Et encore un grab d'AMIGA virtuel

J'ai vu ce que pouvait donner un workbench sur un PC, c'est assez surprenant, autant que lorsque Pascal m'avait montré comment faire fonctionner 3 ordinateurs en 1 sur un 4000: 1 fenêtre avec window3.1, 1 fenêtre avec un mac en système 7.1 et tout cela sur un workbench 3.0.

José

ARexx (4)

ED-status.rexx

debogguer un quelconque programme ARexx. Je continue donc à feuilleter mon petit manuel et je tombe sur le programme 9 appelé "ED-status.rexx". Ce qui rend ce programme intéressant c'est l'interaction entre ARexx et ED, le petit éditeur du workbench qui dispose justement d'un lanceur de programmes ARexx.

— José —

Quelques préliminaires...

Avant toute action il faut aller "bidouiller" ED car dans sa version d'exploitation courante les menus sont au minimum. Cette configuration est déterminée dans un petit fichier qui se trouve dans le répertoire "S" et qui s'appelle "ED-Startup". Le sort que vous aller lui faire n'a rien de compliqué, il suffit de modifier légèrement le nom du fichier afin que ED ne puisse pas le trouver, et cela va le forcer à afficher tous ses menus disponibles. Moi je lui ai rajouté un "X" ce qui le met en fin de répertoire, donc plus facile à repérer.

Après cette opération faites un essai, lancez ED et regarder si tous les menus sont présents. Si oui allez voir celui qui s'appelle "Commands", l'avant dernier choix est "ARexx commands...", c'est cet élément du menu qui va permettre de lancer des programmes ARexx en relation avec ED.

Voilà pour les préliminaires. Maintenant passons au vif du sujet. Comme d'habitude vous n'aurez pas à vous taper le texte, il est sur la disquette. Je vous engage donc à le charger afin de mieux comprendre ce qui va suivre et à le mettre dans le répertoire Rexx de votre partition système, si vous n'en avez pas fabriquez le, sinon le programme risque de ne pas vouloir fonctionner.

Le Programme

Comme vous avez dû le voir, il y a des commentaires tout au long du programme, mais un surplus de barratin ne peut pas nuire. Avant de plonger dans l'abstrait il n'est

pas inintéressant de connaître le but de cette routine. Et bien c'est assez simple, on va aller questionner ED pour connaître ses paramètres et les afficher à l'écran. Rien de bien captivant mais cela permet de toucher du bout du doigt cette interaction entre les logiciels et ARexx.

Au départ il va falloir trouver le port ARexx de ED et s'y connecter. Ligne 4 on initialise la variable "DEFAULT_ED" en lui donnant une valeur par défaut qui est ED (original n'est-ce-pas?).

Puis on va tester si ED est bien démarré dans les ligne 9 à 19.

SHOW()

Dans la boucle de recherche "DO...END" se trouve cette nouvelle instruction.

Sa Syntaxe:

SHOW(option[,nom],[remplissage])

SHOW() renvoie les noms de la liste de ressources spécifiée par l'argument "option" ou vérifie si une entrée correspond au "nom" indiqué est disponible. Les mots clés d'options actuellement disponibles sont les suivants:

- CLIP examine les noms de la liste Clip
- FICHIERS examine les noms des fichiers logiques ouverts
- LIBRARIES examine les noms de la liste de bibliothèques qui sont des bibliothèques de fonctions ou des serveurs fonctions
- PORTS examine les noms de la liste des ports du système

Dans notre programme nous avons en option "p" comme Port.

Ce "p" indique que ce que nous allons chercher est un port. D'autres lettres peuvent appeler d'autres types d'options:

- A Affectations et unités affectées
- D Pilotes de périphériques
- H Serveurs
- I Interruptions
- L Library (bibliothèque)
- M Eléments de la liste de mémoire
- P Ports
- R Ressources
- S Sémaphore
- T Tâche en attente
- V Noms de volume
- W En attente de tâches

Donc en clair la ligne 9 veut dire: recherche du Port appelé "ED", si non trouvé on demande à l'utilisateur d'entrer un nouveau nom par l'instruction READLN(), si QUIT est détecté alors on quitte, sinon on continue le programme à la ligne 20.

Ligne 20 ED_Status.rexx affiche le nom du port qui a été trouvé avec, en Ligne 22, la valeur de l'adresse du port.

Lignes 24 à 40, initialisation de variables "racines" qui vont servir un peu plus loin pour l'affichage des données reçues.

Notez l'explication en français des termes employés (LEFT, RIGHT etc...)

Et nous arrivons à la ligne 42 avec une syntaxe bizarre. 'RV' '/STEM/'. En fait RV est une commande utilisable par ARexx qui sert de moyen de communication à ED pour envoyer des informations à ARexx. Dans cette ligne on ouvre un port de communication afin que ED puisse mettre dans la variable STEM.xx ce qu'on lui demande .

Au départ on remplit STEM.xx avec une valeur puis on demande à ED de nous envoyer une information via "RV" vers "STEM" en fonction du contenu de STEM.xx précédemment initialisé.

Relisez le commentaire de la ligne 44 qui dit:

Notez que STEM.1 est LEFT et que STEM.LEFT a maintenant une valeur de ED.

La manipulation des variables se fait dans la boucle ligne 48 à 51.

On boucle de 1 à 15 (STEM.0=15) ED_VAR va prendre la valeur de STEM.i

A travers le port de communication ED va recevoir l'information contenue dans ED_VAR et va, en retour, renvoyer la valeur correspondante qui viendra se substituer à la valeur initiale de STEM. La boucle continue et on affiche le contenu initial de STEM.i et à côté on affiche la valeur contenue dans la variable 'STEM.ED_VAR' qui, à ce moment là se sera remplie de ce que ED lui aura envoyé.

C'est fini!

Ma Conclusion

Dans cet exemple je n'ai trouvé nul part d'où l'auteur du programme a eu la commande "RV" (ligne 42) ainsi que la variable ED_VAR. Je pense que ceci doit pouvoir se trouver dans une documentation plus élaborée. Par contre les valeurs: LEFT, RIGHT, X, Y etc sont visibles en éditant ED avec un éditeur hexadécimal, prenez par exemple DirOpus, sélectionnez ED et faites une lecture en Hexa. Vers la fin on arrive dans la partie du traitement ARexx et sont présentes les 15 instructions citées dans notre programme.

Quel est l'intérêt de ce programme? Pour moi il permet de toucher du bout du doigt à l'interaction entre ARexx et d'autres programmes et essayer de comprendre comment cela se passe.

La prochaine fois nous resterons dans ED et le programme qui sera décortiqué fera des petites mani-

```

ED-STATUS.Rexx
1 /* Affiche l'état de ED. ED doit être en cours d'exécution
2 Les ports ED sont appelés 'Ed', 'Ed_1', 'Ed_2', etc. */
3
4 DEFAULT_ED = "Ed"
5 /* L'emploi des majuscules minuscules pour ce nom n'est pas indifférent
6 Procédure à suivre si ED n'est pas en cours d'exécution ou si un deuxième
7 exemple de ED est en cours d'exécution. */
8
9 do while (~SHOW('p', DEFAULT_ED)) /* Recherche du port */
10
11 SAY "Impossible trouver le port" DEFAULT_ED
12 SAY "Ports existants:"
13 SAY SHOW ('P') '0a'X
14 SAY "Entrez un autre nom de port ou QUIT pour abandonner"
15 /* Demander à l'utilisateur de choisir un autre port s'il est introuvable */
16 DEFAULT_ED = READLN(stdin)
17 IF STRIP(UPPER(DEFAULT_ED)) = 'QUIT' then exit 10
18 /* L'utilisateur abandonne */
19 END
20 SAY "Utilisation du port ED" DEFAULT_ED
21 /* Le port est trouvé, ARexx doit lui attribuer une adresse. */
22 ADDRESS VALUE DEFAULT_ED
23 /* Définition de quelques variables racines utiles */
24 STEM.0 = 15 /* Nombre de variables ED ARexx */
25 STEM.1 = 'LEFT' /* Marge gauche (SL) */
26 STEM.2 = 'RIGHT' /* Marge droite (SR) */
27 STEM.3 = 'TABSTOP' /* Définition de l'arrêt du tabulateur (ST) */
28 STEM.4 = 'LMAX' /* Ligne visible max. à l'écran */
29 STEM.5 = 'WIDTH' /* Largeur de l'écran en caractères */
30 STEM.6 = 'X' /* Position X physique à l'écran commençant à 1 */
31 STEM.7 = 'Y' /* Position Y physique à l'écran commençant à 1 */
32 STEM.8 = 'BASE' /* Base de fenêtre */
33 /* ( à moins que l'écran ne soit déplacé vers la droite) */
34 STEM.9 = 'EXTEND' /* Valeur de marge étendue (EX) */
35 STEM.10 = 'FORCECASE' /* Indicateur de différenciation maj/min */
36 STEM.11 = 'LINE' /* Numéro de ligne courant */
37 STEM.12 = 'FILENAME' /* Fichier en cours d'édition */
38 STEM.13 = 'CURRENT' /* Texte de la ligne en cours */
39 STEM.14 = 'LASTCMD' /* Dernière commande étendue */
40 STEM.15 = 'SEARCH' /* Dernière chaîne recherchée */
41 /* Demander à ED de mettre des valeurs dans la variable souche 'STEM.' */
42 'RV' /STEM/ /* RV est une commande ED servant à envoyer les
43 informations de ED à ARexx
44 Notez que STEM.1 est LEFT et que STEM.LEFT a maintenant une valeur
45 de ED. Voici comment
46 afficher cette information.*/
47
48 DO i = 1 to STEM.0
49 ED_VAR = STEM.i
50 SAY STEM.i "=" STEM.ED_VAR /* Affiche la variable/valeur ED */
51 END

```

pulations de chaînes de caractères, mais en attendant, bonne rentrée à tous.

Nota:

les numéros de ligne ne sont là que pour l'explication du programme.

TEXTIMAGES 4.11

AMIGAZette DP n° D007

J.P. Pieton nous revient avec une nouvelle version de TextImages AGA dans sa version 4.11 (OCS et ECS s'abstenir). Ci dessous une petite présentation de cette disquette disponible dans notre collection de DP. Le guide complet est sur la disquette.

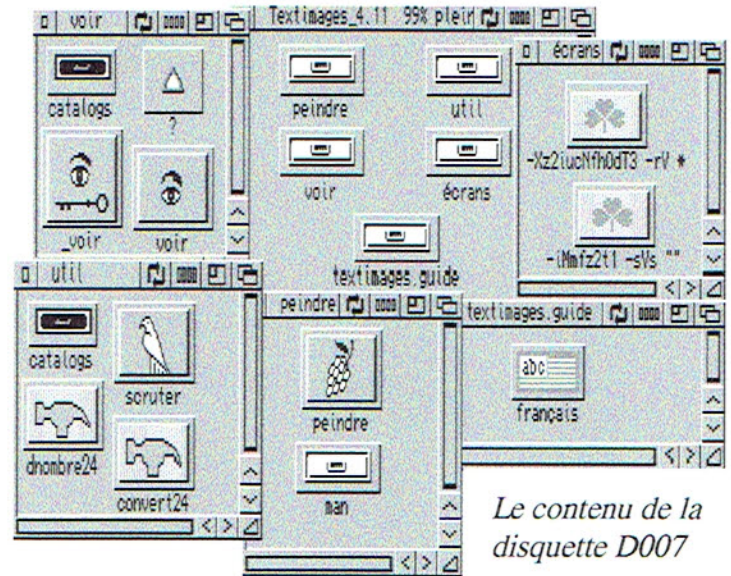
Configuration requise pour profiter de TEXTIMAGES...

INDISPENSABLES

processeur 68020 ou +
chipset AGA
OS version 3.0 ou +

SOUHAITABLES :

disque dur
mémoire FAST
moniteur multisync
(15 à 31 KHz)



Le contenu de la disquette D007

Depuis sa version 4.00, TEXTIMAGES est multi-moniteurs, Localisation des programmes composant TEXTIMAGES.

TEXTIMAGES est un excellent ensemble de logiciels que tout possesseur d'Amiga AGA devrait posséder absolument.

Qu'apporte TextImages?

Un puissant créateur graphique 2D. Réaliser des projets 1024 X 1024 X 24 bits avec le seul chipset AGA, voilà la nouvelle frontière que trace ce programme.

Un afficheur séquentiel.

En combinant ses multiples options, vous multipliez d'autant vos possibilités de slide-shows. Résident et compact, cet afficheur peut maintenant être piloté intuitivement à partir d'une interface graphique présente dans le même tiroir.

Un scrutateur-afficheur de répertoire d'images.

L'accès sélectif aux fichiers est ici privilégié, grâce à une élégante AppWindow bardée de boutons, cases à cocher, ascenseurs etc... Ne vous encombrez plus de thumbnails et autres nouveaux fichiers à l'utilité discutable! Les catalogues de vos créations graphiques sont ici construits dynamiquement et... rapidement.

Des utilitaires 24bits complètent ces 3 programmes-piliers.

Une aide en ligne, des démos, un tutoriel de première approche, ainsi qu'une présentation au format AmigaGuide sont également disponibles.

VOIR et **SCRUTER** affiche sans re-synchronisation avec recherche du meilleur mode pour chaque image. Ils offrent en plus le moyen de sélectionner un moniteur particulier, soit dans une requête ASL, soit en spécifiant directement le nom de ce moniteur. Pour chaque image, le meilleur mode est alors recherché **DANS CE MONITEUR**. **CONVERT24** affiche sans changement de moniteur sauf si une liste Copper a été créée. Dans ce cas, il essaie d'imposer un mode disponible également dans **VOIR** et **SCRUTER** grâce au pseudo-nom de moniteur AA.

PEINDRE vous invite à choisir un moniteur et une résolution dans une requête qui exclut :

- 1) les moniteurs ne pouvant afficher au moins 8 couleurs.
- 2) les résolutions proposant une largeur visible inférieure à 320 pixels.

Avec les moniteurs disposant du double balayage, vous pourrez imposer cet affichage grand confort aux écrans secondaires -- drapeaux, aide, TSI, etc... -- grâce au commutateur/tooltype FLAGDBL.

La localisation des programmes composant TEXTIMAGES a commencé. L'état des travaux est :
DNOMBRE24: localisé (+)
CONVERT24: localisé (+)
_VOIR: localisé (+)
(+) catalogue anglais fourni.

Limitations de la disquette d'évaluation:

VOIR : limitée à 10 IMAGES
SCRUTER : limitée à 10 IMAGES
PEINDRE : aucune sauvegarde
CONVERT24 : aucune sauvegarde

Une disquette totalement **OPERATIONNELLE** vous sera expédiée contre paiement de : **190 FRANCS**

par chèque, mandat-lettre ou mandat-poste.

La version enregistrée vous offre:

VOIR : capacité sans limite statique
SCRUTER : 1000 IMAGES
PEINDRE : tout fonctionne
ONVERT24 : tout fonctionne

Adresse :

Jean-Pierre PIETON
1, rue Gaston Letonnellier
38100 GRENOBLE
Téléphone : 04.76.24.04.66

AMIGAZette **DP**

Nouveautés collection

P001: IntuiExtend(extension AMOS)
 M002: Eagle Player 2.0
 D007: TextImage 4.11 (shareware)

Divers

D002: Collection d'icônes (images IFF)
 D003: Fichiers MIDI transféré en M001
 D004: DSTP - SHINING
 D005: Slide Show mangas (N&B)
 D006: Tarology (shareware en version démo)
 D007: GestaCompte Banque V2.1 démo
 D008: GestaCompte Livre V2.0 démo
 D009: GestaCompte Facture V2.0 démo
 D010: GestaCompte Stock V2.0 démo

Jeux

J003: Forret Fight V1.1
 J004: BUZZY
 J005: Jolly Blaster
 J006: Canailloux
 J007: Imperator
 J008: Fighting Spirit V1.0
 J009: MasterBrain (version démo)
 J010: CGSong - quizz musical

Images

I001 à I002: X-Files
 I003 à I006: Babylone V
 I007 à I008: fonds pour scala
 I009: images de dessins animés
 I010 à I011: clips arts divers
 I012: dessins 3D
 I013: tableaux pour WormsDC
 I014 à I017: clips sur le sport

U Utilitaires
 F Fontes (polices de caractères)
 J Jeux
 I Images
 D Divers
 M Musique/Modules/Samples

Pour compléter votre collection:

10 Frs la disquette
 90Frs les 10 disquettes

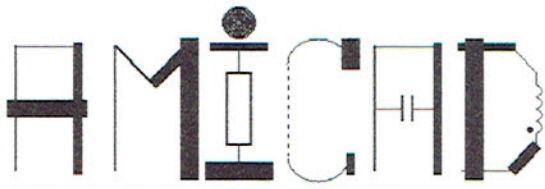
France métropolitaine : port compris

F fontes bitmaps

F001: Fontes ABC
 F002: Fontes DEF
 F003: Fontes GHIJKL
 F004: Fontes MNOP
 F005: Fontes RSTUVWXYZ

Utilitaires

U001: Réparation Réorg & DiskSalv
 U002: Réparation Boot 2.1 à 3.1
 U003: Réparation Boot 1.3
 U004: Réparation/Parnet kick1.3
 U005: Réparation/Parnet 2.1 à 3.1
 U006 à U008: Pack DataTypes (3 disquettes)
 U009 à U017: Pack Library (9 disquettes)
 U018: AmlRC 2.0 (Internet)
 U019: Miami (Internet)
 U020: AmFTP (Internet)
 U021: Yam - IBrowse1.20 (Internet)
 U023: MUI 3.8
 U024: Delitracker II transféré en M001
 U024: Amigardien V1.0 - la protection de votre Disque Dur



Faites vos schémas électroniques sur AMIGA

"AMICAD", génial logiciel de "R florac". Cela manquait énormément à notre environnement, un logiciel de création de schémas électrique et électroniques. Si vous êtes électricien ou électronicien il sera votre compagnon. AMICAD est beaucoup plus complet que "ORCAD" ce vieux logiciel sur PC. En plus c'est tout en français, ce qui est exceptionnel sur Amiga, car les productions françaises sont rares! Un tel logiciel mérite bien qu'on en parle.



La version d'AMICAD que j'utilise est la "V1.1 de MAI 1998" car j'ai quelques difficultés à faire fonctionner la dernière version probablement dû à une mauvaise installation. Mais la 1.1 est très bien et rend de très bon service.

Son fonctionnement

En fait, c'est très simple. cliquez 2 fois sur l'icône et hop nous voici dans AMICAD et vous y découvrirez son logo tel celui qui sert de titre à cet article. Effacez le en allant dans le Menu "project/ initialisez", voilà tout est effacer, l'écran est prt à l'utilisation. Tout dépend maintenant de ce que vous désirez dessiner: "schéma électrique ou électronique".

Le choix des symboles va se faire dans le menu "dessin/ choix des composants". Une fenetre s'ouvre (voir fig1), ce sont les symboles par défauts. Pour avoir accès aux autres symboles faites "charger", une autre fenetre doit apparaitre (voir fig2) et vous permettre de choisir vos nouveaux symboles. Validez, dessinez.

Réalisez un schéma ne doit pas donner de problème (voir fig3). En cours de travail il

reste possible de charger d'autres symboles.

Pour vous inspirer de la puissance du logiciel, laissez votre curiosité agir et chargez les schémas fournis en exemples (voir fig4) qui peuvent être aussi facilement affichés, et voilà admirez le travail.

Les fonctions d'AMICAD

Revenons un peu sur la façon de dessiner vos schémas car AMICAD dispose de dizaines options (voir fig1) telles que "rotations de l'objet, texte etc..".

Prenons l'exemple suivant. Si vous voulez installer un simple "fusible", cliquez le deux fois et hop une petite fenetre apparait (voir fig 5), écrivez le texte que vous désirez a coté de votre symboles, la largeur des traits, la référence etc.. (voir fig 6). Toutes les options pour dessiner se trouvent dans le menu "dessin".

Une fois votre travail terminé, il va falloir le sauvegarder (quelle idée!). Deux formats de sauvegarde sont disponibles: formats AMICAD ou IFF. Si vous sauvegardez au format IFF vous allez pouvoir utiliser votre schéma dans un

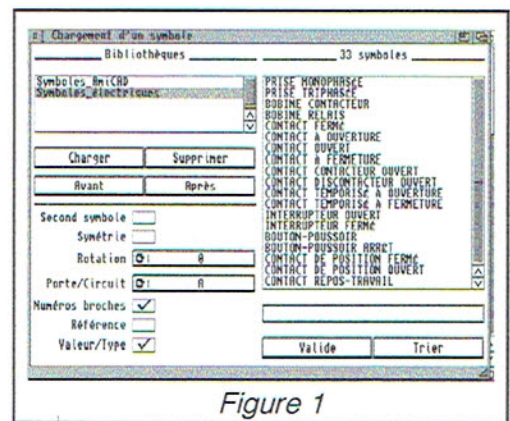


Figure 1

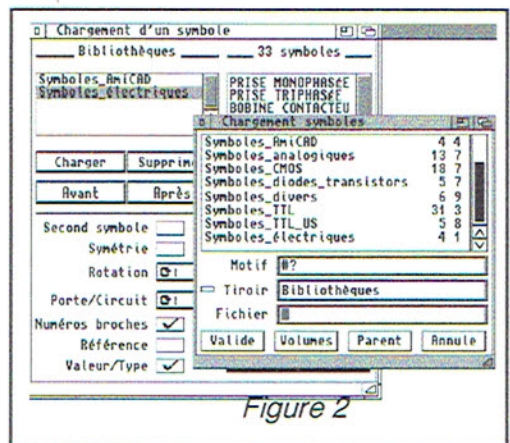


Figure 2

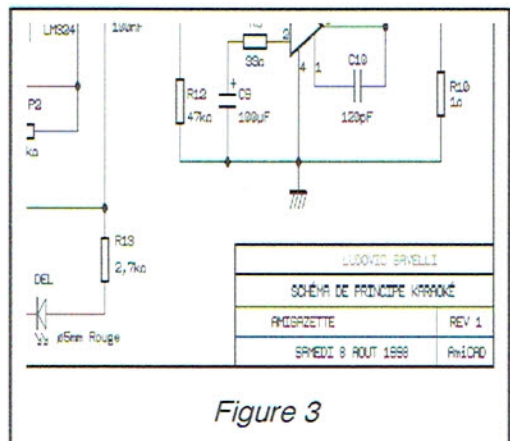


Figure 3

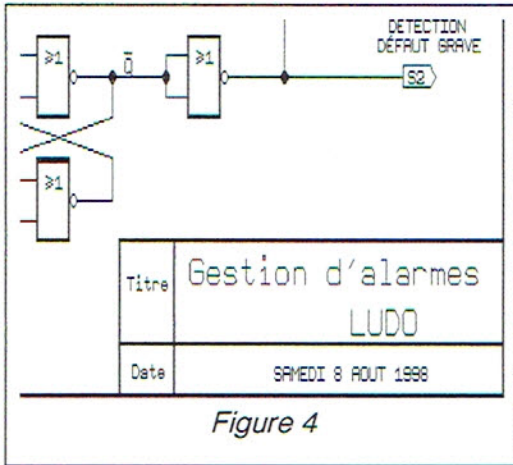


Figure 4

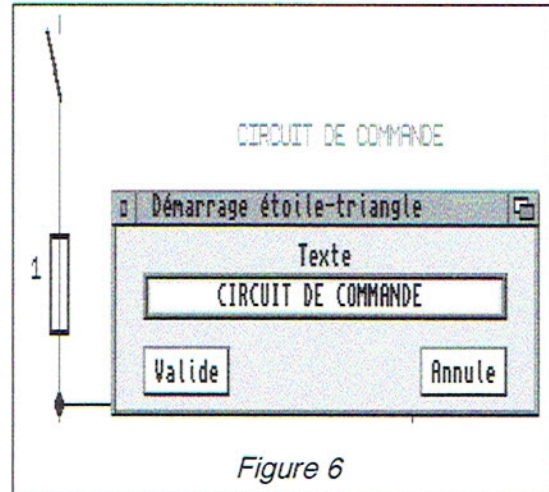


Figure 6

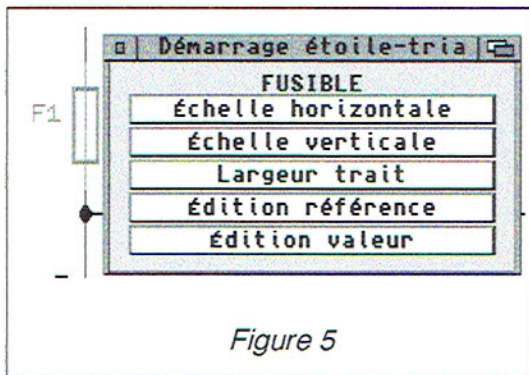
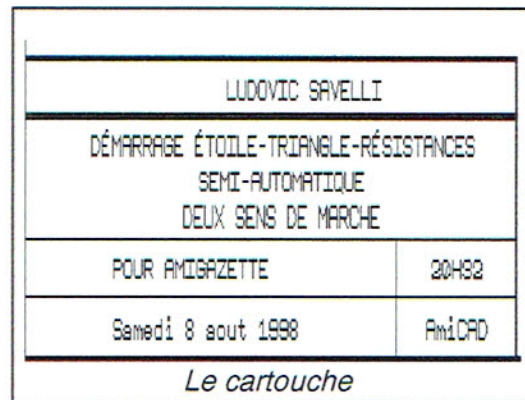


Figure 5



Le cartouche

autre logiciel de dessin tel que Ppaint ou dans un logiciel de PAO tel que "Ppage ou Pstream". Pour faire ceci vous allez dans le menu "project/save /ou/save iff".

AMICAD propose également la possibilité d'impression de votre schéma (génial pour ceux qui sont en classe technique...) en allant dans le menu "project/imprimer", une fenêtre apparaît et d'une façon classique propose de choisir la qualité d'impression.

Je ne métrai pas plus sur ce logiciel car il dispose d'un manuel d'utilisation au format Amigaguide. J'espère que je vous aurai donné l'envie d'essayer, voire même utiliser régulièrement AMICAD.

Configuration requise:

Un AMIGA (quel blague!!)

Un processeur 68020+
Workbench 3.0+

Configuration souhaitable L'AGA

une carte accélératrice
De la RAM bien que 2Mo suffisent
Disque dur conseillé (AMICAD 1.1 peut fonctionner sur disquette)

AMICAD est un giftware - Pour toute utilisation à caractère commerciale nécessite une autorisation de son auteur

derniere minute:

Un gros bug c'est glissé dans la version 1.3 d'AMICAD de juin/juillet 98 offert dans le cd53 de "DREAM" et les cds "AMINET", il s'agit du fichier "AMICAD.prefs" qui est configuré pour les cartes cybergrafx, qui fait apparaître le message "im-

possible d'ouvrir l'écran" mais pas de panique une petite archive est tombée sur "internet", il vous faut effacer la mauvaise et remplacer ce fichier par le nouveau.

Mais j'ai découvert un autre problème, c'est impossible de choisir les composants, aucune fenêtre ne veut s'ouvrir. Si vous avez réussi à ouvrir cette fenêtre n'hésitez pas à nous en faire part en expliquant votre démarche. Merci d'avance.

Il existe d'autres logiciels de ce type mais souvent en anglais, alors pourquoi se priver du français!

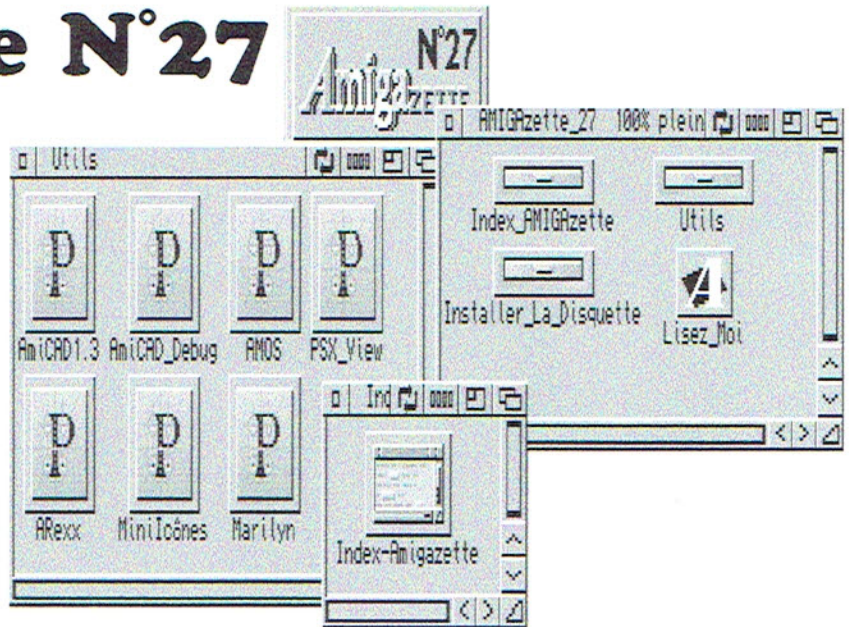
AMINET SET6b:

gfx/edit - AMICAD 1.0
gfx/edit - SchematiCAD 1.81
gfx/edit - TroniCAD

Disquette N°27

1600430 octets
Utilitaires
Initiation
Images animées
Des Icônes minis

> > > > > >



UTILITAIRES

AmiCad v1.3: Programme de dessin pour circuits électroniques

Cette version a déjà été distribuée par Aminet et Dream mais peut-être que vous ne l'avez pas trouvé, AMIGAZette vous l'apporte.

AmiCad.Debug: la version 1.3 comporte un petit "bug" dans le fichier des préférence, ceci est la mise à jour pour un meilleur fonctionnement.

Mini-Icônes: toutes une collection d'icônes aux couleurs de Magic Workbench mais plus petites. Pour ceux qui sont toujours en haute résolution non entrelacé c'est beaucoup plus joli que les grosses icônes de MagicWB.

Nota: ces icônes n'ont pas toutes les bonnes caractéristiques, utilisez IcôneEdit (ou un autre éditeur d'icônes) pour redéfinir le type d'icônes (Tiroir, Projet, Outils etc...)

ANIMATION

Marilyn: Dans ce répertoire se trouvent un tas de petites brosses pour faire revivre Marilyn. Un fichier anim y a été mis en exemple.

PSX_View: encore un "viewer" d'image, oui mais d'images issues de vos CD PlayStation. Seules les images en .tim peuvent être visionnées, mais la qualité est moindre.

INITIATION

AMOS: un petit programme pour faire une calculette. Ci-joint le programme source en AMOS PRO, et en exécutable.

ARexx: Programme ED-Status - permet de dialoguer avec le port ARexx de ED et d'afficher ses caractéristiques.

et toujours votre index-AMIGAZette réactualisé

La PAGE*

Commande
Adhésion
Petites
Annonces

C.A.P.A.

Le coin des affaires

Grande tour, avec emplacement prévu pour une carte mère PC, comportant:

6 emplacements 5 1/4 (façade)

2 emplacements 3 1/2 (façade)

2 emplacements 3 1/2 (interne)

avec carte mère 1200 + 68060 + 16Mo + SCSI

+ Disque dur 3,2Go + Lecteur interne HD

+ écran Commodore 1083S

Prix : 6500Frs

+ en cadeau

1 A500 + lecteur DD externe + Squirrel SCSI

Franck Cattin : 04 94 36 62 26

Gravage CD ROM

Deux raisons pour un gravage rapide et efficace:

- Un crash de disque dur est si vite arrivé
- Une disquette originale ne fonctionne plus, alors qu'il est toléré d'en faire une copie avant utilisation.

Patrick propose ses services pour une somme dérisoire de 70 à 100 Frs par disque selon le travail demandé.

Pour tous renseignements tél: 04 94 23 74 04

****PIRATES S'ABSTENIR****

Les annonces sont gratuites, à vous de nous en donner le texte, nous chargeons du reste

Abonnement AMIGazette

AMIGazette et sa disquette:

Adhésion (2 mois) + **Formule découverte**

Fanzine et disquette : 23Frs

Ahésion + **Abonnement annuel**

6 fanzines et 6 disquettes : 138Frs

Les frais d'envois sont compris.

Le courrier

Pour toute correspondance simple nécessitant une réponse joindre une enveloppe auto-adressée et timbrée au tarif en vigueur

Merci

Si vous désirez nous envoyer des courriers un peu plus volumineux, ne vous ruiner pas utiliser le tarif ECOPLI

AMIGazette DP

Retrouvez la liste des disquettes disponibles en page AMIGazette DP.

1 disquette : 10Frs

10 disquettes : 90Frs

Frais de port compris pour la France métropolitaine

supplément de 5Frs pour les DomTom et pays de l'Europe

AMIGAZETTE 83

- Membres de l'association
- Membres fondateurs, actifs et honoraires
- Secrets de l'Amigo
- Le coin des adhérents
- Le futur
- Petites annonces
- Téléchargement
- Amigo sous windows avec UAE

Amigo Amiga

AMIGAZETTE

Statuts de l'association

197
Association "AMIGAZETTE 83"
(Association)

Article 1er
Il est créé à Toulon une association de diffusion d'informations informatiques spécialisée, régie par la loi du 1er juillet 1901 et dénommée AMIGAZETTE 83.
Sa durée est illimitée.
Elle a son siège à TOULON (1)

Article 2
L'association a un caractère d'information générale et éducative se rapportant à l'informatique.
AMISA.
Elle a pour but principal d'informer et fournir un support technique et informatique

TITRE PREMIER
But de l'association